

4 nejčastější otázky

? Je pravděpodobné, že je můj pes nakažen?

Váš pes je vystaven nebezpečí infekce téměř ve všech oblastech, kde se vyskytují klíšťata a komáři. Míra rizika se v různých oblastech liší. Někdy ani nelze určit, kdy k nákaze došlo.

? Jak je možné tyto infekce diagnostikovat?

Diagnostika může být obtížná, protože příznaky nemusí být zjevné. Máme však k dispozici jednoduchý krevní test, který odhalí, zda byl pes infekci vystaven. Jestliže je test pozitivní, můžeme provést dodatečná vyšetření zjišťující rozsah infekce a další související ukazatele. **Doporučujeme provést test na krevní parazitózy během každoročního preventivního vyšetření.**

? Jak mohu těmto nemocem předcházet?

Nezbytná je dobrá ochrana před klíšťaty a prevence dirofilariózy. Proti lymbské borelióze lze psy očkovat. Je k dispozici řada léků a přípravků, které pomáhají zvládat tyto nemoci. **Jestliže najdete u svého psa přísáté klíště, je třeba ho co nejdříve odstranit a místo vydezinfikovat.**

Mohu se od svého zvířete nakazit?

Tyto nemoci se ze psa na člověka přímo nepřenášejí. Jestliže se však ve Vaší oblasti nacházejí klíšťata, jste

? ohroženi stejně jako Váš pes. Abyste minimalizovali riziko, prohlížejte v sezóně své psy i členy rodiny několikrát denně.

Literatura:

1. Breitschwerdt E, Ford RB, Lappin M, Levy SA, Phillip M. Testing for ehrlichiosis and Lyme disease. *Compendium on Continuing Education for the Practicing Veterinarian*. 2001;23(4)(suppl).
2. Bowman D, Little SE, Lorentzen L, Shields J, Sullivan MP, Carlin EP. Prevalence and geographic distribution of *Dirofilaria immitis*, *Borrelia burgdorferi*, *Ehrlichia canis* and *Anaplasma phagocytophilum* in dogs in the United States: Results of a national clinic-based serologic survey. *Vet Parasitol*. In press.
3. Hoskins JD. Seroprevalence of *Ehrlichia* in dogs. *Vet Forum*. 2000;18(10).
4. Verdon DR. Heartworm survey: No change in 10 years. *DVM Newsmagazine*. 2002;33(7).

© 2009 IDEXX Laboratories, Inc. All rights reserved. • 09-64106-04
Immiticide is a registered trademark of Merial Limited. All other ®/TM marks are owned by IDEXX Laboratories, Inc. or its affiliates in the United States and/or other countries.

IDEXX
LABORATORIES

3 způsoby jak snížit riziko chorob přenášovaných klíšťaty a komáři

Doma

1. Denně prohlížejte psovi srst.

- Hmatem vyhledávejte klíšťata nebo tuhé uzlíky
- Klíšťata okamžitě odstraňte a místo vydezinfikujte
- Je vhodné zkontrolovat s veterinárním lékařem jak a kdy provést diagnostický test

2. Sledujte tyto příznaky onemocnění, a pokud se některý z nich u Vašeho zvířete vyskytne, kontaktujte veterinární pracoviště

- Kulhání
- Oteklé a bolestivé klouby (pes kňučí, jestliže se jich dotknete)
- „Není ve své kůži“
- Únava/ deprese
- Nechutenství nebo hubnutí
- Zvracení
- Průjem
- Výtok z nosu nebo očí
- Mírný a přetrvávající kašel
- Odmítání pohybu
- Unavitelnost i po mírné zátěži

Na klinice:

3. Zařadit screeningový test jako součást každoroční preventivní prohlídky.



Rychlý diagnostický test SNAP® 4Dx provede veterinární lékař při vaší návštěvě. Výsledek vám sdělí ihned. **ZÍSKEJTE JISTOTU.**

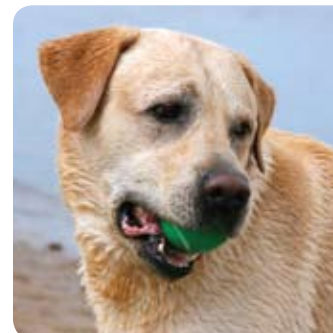
Cymedica

Cymedica CZ, a.s.

Pod Nádražím 853, CZ 268 01 Hořovice
tel.: +420 311 706 211, fax: +420 311 706 200
e-mail: info@cymedica.cz, www.cymedica.com

KLÍŠŤATA A KOMÁŘI

Mohou nakazit vašeho psa
aniž by jste to věděli?

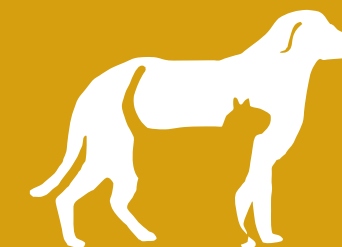


Společně můžeme
vytvořit účinnou
obranu proti nemocem
přenášným klíšťaty
a komáři.



Nemoci, kterými se mohou nakazit psi ve střední Evropě:

- LYMSKÁ BORELIÓZA
- ANAPLAZMÓZA
- EHRLICHIÓZA
- DIROFILARIÓZA



Cymedica

IDEXX
LABORATORIES

V rámci boje proti těmto nemocem doporučujeme následující preventivní program.

Co můžete udělat Vy?

- Sledujte výskyt nejběžnějších příznaků provázejících tuto onemocnění. V počátečních fázích je může být obtížné rozpoznat.
- Spolupracujte s veterinárním pracovištěm na časnou detekci infekcí, protože včasný zásah je pro výsledek léčby důležitý.
- Žádejte jednoduchý skríningový test – lze jej provést během jedné návštěvy. Výsledek je k dispozici do několika minut. Ihned se dozvíte, jestli Váš pes přišel s těmito chorobami do kontaktu, nebo jestli je nutná léčba.



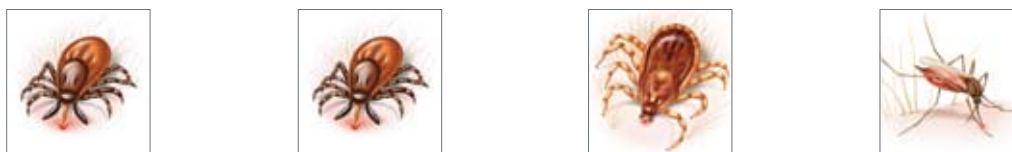
Co byste měli vědět?

- Lymská borelióza se vyskytuje ve všech státech Evropy, USA a Kanady. U psů je pravděpodobnost nakažení boreliózou o 50% vyšší, než u lidí.¹
- Anaplasmóza je nově se šířící onemocnění. V mnoha oblastech je výskyt anaplasmózy psů výrazně vyšší než je výskyt boreliózy.²
- Ehrlichioza je v USA druhou nejčastější infekcí psů (po parvoviroze).³ Její incidence v Evropě stoupá zejména v jižních oblastech a jako získaná cestovní nákaza.
- Výskyt dirofilariózy se posledních 10 let nezměnil, a to i přesto, že se jí věnuje zvýšená pozornost.⁴

Co můžeme udělat společně?

Vy svého psa znáte lépe, než kdokoli jiný, proto je Vaše role při sledování výskytu příznaků choroby nenahraditelná. Informace v tomto letáku Vám pomůže objasnit Vaše úkoly a způsob, jak můžeme na péči o Vašeho psa spolupracovat.

Váš průvodce infekcemi přenášenými členovci na psy



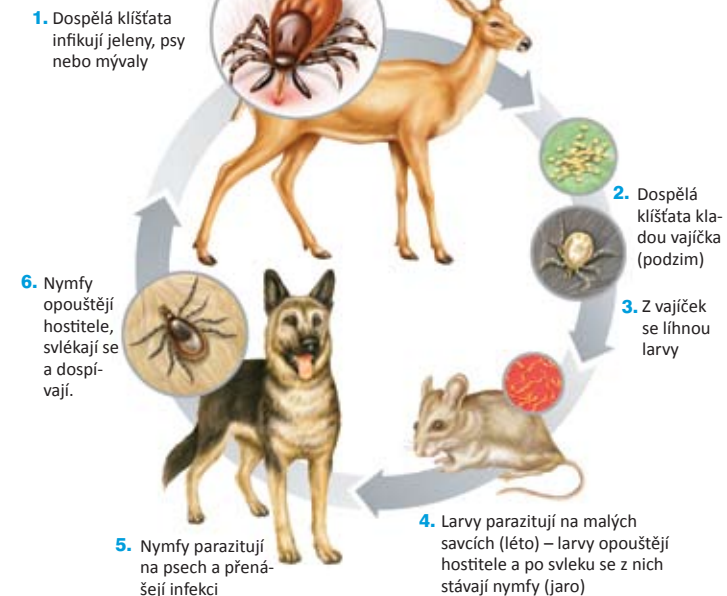
	Lymská borelióza	Anaplasmóza	Ehrlichioza	Dirofilarióza
Parazit	Klíště obecné (<i>Ixodes</i> spp.) parazituje na psech a přenáší bakterie / infekce		Klíště psí (<i>Rhipicephalus sanguineus</i>) parazituje na psech a přenáší bakterie / infekce	Komáři přenášejí larvy parazita z nakaženého psa na Vašeho psa; larvy se vyvíjejí v červy žijící v srdci a velkých cévách
Nejběžnější příznaky infekce	Latentní* infekce <ul style="list-style-type: none"> • Kulhání • Horečka • Otoky kloubů • Problémy s ledvinami • „Není ve své kůži“ • Anorexie 	Latentní* infekce <ul style="list-style-type: none"> • Snížení energie • Vysoká teplota • Otoky a silná bolestivost kloubů • Nechutenství • Zvracení • Průjem 	Od mírných po závažné: <ul style="list-style-type: none"> • Nechutenství • Deprese • Horečka • Bolestivé klouby • Krvácení z nosu • Bledé sliznice 	Zpočátku bez příznaků, později: <ul style="list-style-type: none"> • Mírný, přetrvávající kašel • Odmítání pohybu • Unavitelnost i po mírné zátěži • Snížený apetit • Hubnutí
Progrese nemoci, pokud není léčena	Poškození kloubů, fatální onemocnění ledvin (vzácně)	Velmi nízký počet destiček a bílých krvinek, chronická bolest kloubů, nervové příznaky (vzácně)	Trvalá slepota, autoimunitní onemocnění, poruchy srážlivosti, smrt	Srdeční selhání, onemocnění plic, náhlý úhyn
Koinfekce**	Je možná koinfekce lymskou boreliózou a anaplasmózou. Navíc nelze vyloučit, že se Váš pes nakazí jakoukoli kombinací parazitárních nemocí – včetně těch, které nejsou v tomto materiálu uvedeny.			
Diagnostika	Jednoduchý krevní test: SNAP®4Dx® Test (detekuje až čtyři infekce v jednom vzorku krve do 10 minut) Další testy: hematologické vyšetření, biochemické vyšetření, rozbor moči, další speciální testy podle výsledků základního vyšetření a klinických příznaků			
Léčba	Antibiotika: doxycyklin, tetracyklin	Antibiotika: doxycyklin, tetracyklin	Antibiotika: doxycyklin, tetracyklin	Adulticidní přípravky (zabíjí dospělé dirofilárie) - melarsomine (Immiticide) <small>Zdroj: American Heartworm Society</small>
Prognóza	Při včasné diagnostice a léčbě jsou obvykle výsledky velmi dobré a symptomy mohou být zcela vyléčeny. Některé z infekcí nelze vyléčit úplně, ale nejlepší prognózu přináší včasný léčebný zásah.			
Dostupnost vakcíny	Ano	Ne	Ne	Ne
Jiná prevence	Každodenní prohlídka psa a odstranění klíštět a používání ektoparazitik.			Prevence dirofilariózy - tablety nebo Spot On (obvykle jednou měsíčně)

Žádný způsob prevence není 100% účinný. Proto je velmi důležité nechat svého psa TESTOVAT KAŽDÝ ROK.

Zvláštní poděkování patří Dr.Edwardu Breitschwerdtovi a Dr.Mattu Ebertsovi za jejich příspěví.

* latentní - utajená, skrytá, bezpříznaková infekce
** koinfekce - současná infekce dvěma, popř. více druhy choroboplodných zárodků

Vývojový cyklus nemocí přenášených klíšťaty.



Klíšťata se infikují v larválním stádiu během parazitování na malých savcích, kteří hostí bakterie způsobující Lymskou boreliózu nebo anaplasmózu.

Vývojový cyklus nemocí přenášených komáři.

